

# zoom\_sante 2021

OCTOBRE 2023

## Enquête sur l'état de santé ressenti auprès de la population adulte

### VIENNE



### profil du territoire

**33,2%** âgés entre 18 et 39 ans

NA : 29,5 %

**53,1%** sont des femmes

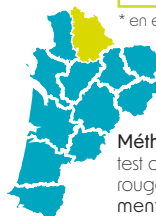
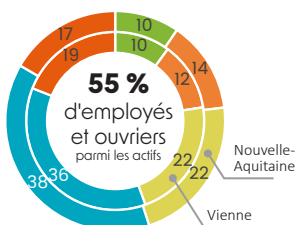
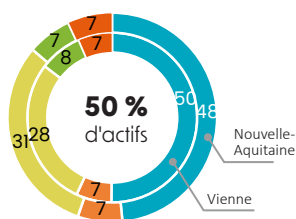
NA : 54,8 %

■ Actif occupé  
■ Chômeur  
■ Retraité  
■ Inactif / autre  
■ Étudiant

■ Agriculteur/artisan  
■ Cadre et prof. int. supérieure  
■ Profession intermédiaire  
■ Employé  
■ Ouvrier

**34,6%** âgés de 60 ans ou plus

NA : 37,4 %



### descriptif de l'échantillon

**2 568** envois valides\*

**517** répondants

**20,1%** de taux de retour

**18,5%** vivent seuls

NA : 19,0 %

**44,1%** ont un niveau inférieur au bac

NA : 42,3 %

\* en excluant les retours NPAI (N'habite pas à l'adresse indiquée)

**Méthode :** Pour chacun des indicateurs présentés dans cette fiche, un test d'évolution entre 2018 et 2021 a été réalisé. Dans chaque trame rouge, est alors indiquée l'évolution depuis 2018 par : ↗ (une augmentation) ; ↘ (une diminution). La valeur 2018 est également rappelée dans ce cadre (excepté s'il n'y a pas d'évolution significative : dans ce cas, la mention NS (non significative) est notée).

### FAITS MARQUANTS

- Une **population** plus souvent **jeune**, avec une proportion **plus élevée d'actifs** qu'au niveau régional
- Une **perception de son état de santé semblable** au niveau régional avec une proportion d'habitants qui s'estiment en bonne santé en augmentation depuis 2018
- Des indicateurs de **consommation de produits psychoactifs** identiques au niveau régional, avec une diminution de la consommation quotidienne d'alcool et une augmentation de la consommation de tabac depuis 2018
- Des indicateurs **de mal-être semblables** au niveau régional. Depuis 2018, la prévalence des tentatives de suicide déclarées augmente.
- **Des opinions vis-à-vis de la vaccination identiques** au niveau régional
- La proportion des personnes qui se considèrent **trop grosses** est plus élevée qu'au niveau régional et a augmenté depuis 2018
- Les deux tiers des habitants **déclarent pratiquer une activité physique plus de 30 minutes par jour**. Cette proportion est moins élevée qu'au niveau régional. Depuis 2018, ces indicateurs ont eu une évolution favorable
- Une proportion d'**actifs confrontés à des répercussions négatives du travail semblable** au niveau régional

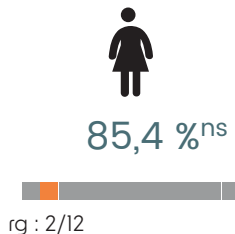
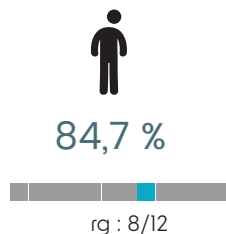
Une enquête réalisée par courrier au 1<sup>er</sup> semestre 2021 auprès d'un échantillon représentatif de 5 400 personnes de 18 ans ou plus habitant en Nouvelle-Aquitaine.



## perception de sa santé

**85,1%** des Viennois s'estiment en bonne santé (excellente / très bonne santé)

NA : 86,1 %<sup>ns</sup>



rang du département dans la région  
1 + favorable 12 - favorable

\* : différence significative au seuil de 10 %  
ns : différence non significative au seuil de 10 %

↗ [ valeur 2018 : 74,1 % ]



## conduites addictives

### TABAGISME

consommation quotidienne

**18,4 %**

NA : 18,5 %<sup>ns</sup>



21,7 %



16,3 %\*

\* : différence significative au seuil de 10 %  
ns : différence non significative au seuil de 10 %

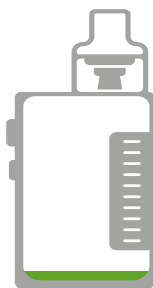
↗ [ valeur 2018 : 14,0 % ]

### VAPOTAGE

consommation quotidienne

**5,1 %**

NA : 3,8 %<sup>ns</sup>



[ valeur 2018 : NS ]

### ALCOOL

consommation quotidienne

**6,2 %**

NA : 7,0 %<sup>ns</sup>



9,5 %



eff <10

↘ [ valeur 2018 : 9,0 % ]



## mal-être conduites suicidaires

### SOUFFRANCE PSYCHIQUE<sup>(1)</sup>

au cours du mois

**29,0 %**

NA : 28,0 %<sup>ns</sup>



22,3 %



34,5 %\*

(1) Cet indicateur évalue la détresse ou la souffrance psychologique à partir de 5 questions sur le niveau de nervosité, de découragement, de tristesse, de détente et le fait de se sentir malheureux

[ valeur 2018 : NS ]

### IDÉES SUICIDAIRES

au cours de l'année

**9,8 %**

NA : 9,3 %<sup>ns</sup>



8,4 %



11,3 %<sup>ns</sup>

[ valeur 2018 : NS ]

### TENTATIVES DE SUICIDE

au cours de la vie

**11,7 %**

NA : 10,9 %<sup>ns</sup>



10,3 %



12,8 %<sup>ns</sup>

\* : différence significative au seuil de 10 %  
ns : différence non significative au seuil de 10 %

↗ [ valeur 2018 : 4,4 % ]



## opinions vis-à-vis de la vaccination



**78,9%** des Viennois ont une opinion favorable de la vaccination

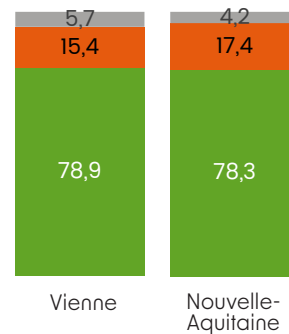
NA : 78,3 %<sup>ns</sup>



77,4 %



80,0 %<sup>ns</sup>



Opinion favorable  
Opinion défavorable  
Sans opinion

\* : différence significative au seuil de 10 %  
ns : différence non significative au seuil de 10 %

[ valeur 2018 : NS ]



## nutrition

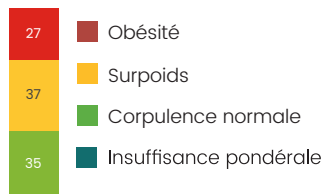


### ● SURCHARGE PONDÉRALE



NA : 62,9 %<sup>ns</sup>

64,6 %



NA : 45,5 %<sup>ns</sup>

47,1 %\*



### ● ALIMENTATION ÉQUILIBRÉE

**75,1%** des Viennois jugent leur alimentation équilibrée

NA : 75,9 %<sup>ns</sup>



70,7 %



79,5 %\*

\* : différence significative au seuil de 10 %  
ns : différence non significative au seuil de 10 %

### ● PERCEPTION DU POIDS

**59,2%** se trouvent trop gros

NA : 54,5 %\*



54,8 %



62,8 %\*

[ valeur 2018 : H : NS / F : NS ]

[ valeur 2018 : NS ]

↗ [ valeur 2018 : 48,2 % ]



## activité physique



**65,0%** des Viennois pratiquent une activité physique de plus de 30 min par jour

NA : 69,5 %\*



68,3 %



63,3 %<sup>ns</sup>



57,3 %



58,7 %<sup>ns</sup>

\* : différence significative au seuil de 10 %  
ns : différence non significative au seuil de 10 %

↗ [ valeur 2018 : 54,8 % ]

↘ [ valeur 2018 : 73,0 % ]

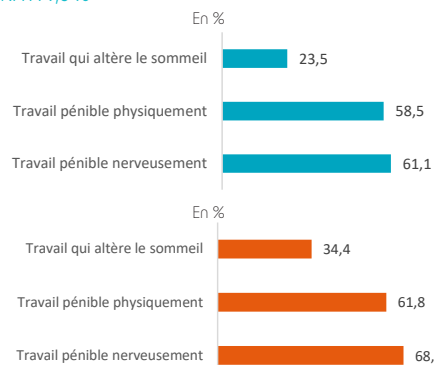


## santé au travail



**79,3%** des actifs confrontés à des répercussions négatives du travail

NA : 79,0 %<sup>ns</sup>



76,4 %



82,0 %<sup>ns</sup>

\* : différence significative au seuil de 10 %  
ns : différence non significative au seuil de 10 %

↗ [ valeur 2018 : NS ]



## CONTEXTE

Initiée en 2018, la deuxième édition de l'enquête Zoom Santé Nouvelle-Aquitaine permet de dresser une photographie des comportements et des perceptions des Néo-Aquitains dans le domaine de la santé en 2021. Grâce à une méthodologie et un questionnaire comparables, les évolutions des indicateurs de santé ressentie ont pu être mesurées, compte tenu de la crise sanitaire intervenue depuis 2018, entraînant des modifications potentielles dans les modes de vie, avec des répercussions psychologiques, économiques, sanitaires et sociales. Ces indicateurs vont pouvoir, d'une part, alimenter le projet régional de santé (PRS) [1] et, d'autre part, être déclinés dans chacun des 12 départements de la région Nouvelle-Aquitaine.

## OBJECTIFS ET MÉTHODE

La deuxième édition de l'enquête Zoom Santé a été réalisée par voie postale entre le 7 mai et le 30 juin 2021, lors d'une période de couvre-feu, auprès de 5 400 adultes de 18 ans et plus habitant en Nouvelle-Aquitaine. Elle est représentative d'une part de la population adulte selon le sexe, l'âge, le type de commune et l'activité au niveau régional comme au niveau départemental. La méthodologie détaillée ainsi que les résultats ont déjà fait l'objet d'une publication sous la forme d'un rapport [2] accessible sur internet ([www.ors-na.org](http://www.ors-na.org)). Les principaux indicateurs de l'enquête ont été déclinés pour chacun des départements tout en mesurant leurs évolutions par rapport à 2018 et publiés dans douze plaquettes départementales ainsi que dans une plaquette régionale.

## BIBLIOGRAPHIE

[1] ARS Nouvelle-Aquitaine. COS (Cadre d'orientation stratégique) (2018-2028). Projet régional de santé (PRS) Nouvelle-Aquitaine. 2018. 29 p.

[2] DEBARRE J, ROCHE-BIGAS B, GIRAUD J. État de santé ressenti des habitants de Nouvelle-Aquitaine. Enquête Zoom Santé 2021. ORS Nouvelle-Aquitaine. Rapport n°131. Avril 2022. 72 p.

Vous pouvez télécharger cette publication sur:

[www.ors-na.org](http://www.ors-na.org) et

[www.nouvelle-aquitaine.ars.sante.fr](http://www.nouvelle-aquitaine.ars.sante.fr)