

# zoom\_sante

2021

OCTOBRE 2023

## Enquête sur l'état de santé ressenti auprès de la population adulte

## PYRÉNÉES-ATLANTIQUES



### profil du territoire

**28,7%** âgés entre 18 et 39 ans

NA : 29,5 %

**52,5%** sont des femmes

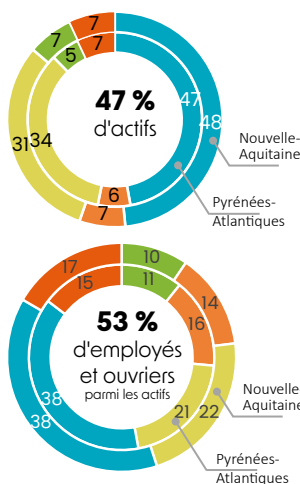
NA : 54,8 %

■ Actif occupé  
■ Chômeur  
■ Retraité  
■ Inactif / autre  
■ Étudiant

■ Agriculteur/artisan  
■ Cadre et prof. int. supérieure  
■ Profession intermédiaire  
■ Employé  
■ Ouvrier

**37,5%** âgés de 60 ans ou plus

NA : 37,4 %



### descriptif de l'échantillon

**2 522** envois valides\*

**450** répondants

**17,9%** de taux de retour

**25,7%** vivent seuls

NA : 19,0 %

**35,6%** ont un niveau inférieur au bac

NA : 42,3 %

\* en excluant les retours NPAI (N'habite pas à l'adresse indiquée)

### FAITS MARQUANTS

- Une population **de cadres et de professions intellectuelles supérieures** plus élevée qu'au niveau régional
- Une **perception de son état de santé semblable** au niveau régional, avec une proportion d'habitants qui s'estiment en bonne santé en diminution depuis 2018 et plus élevée chez les femmes
- Une **prévalence de consommateurs quotidiens d'alcool** plus élevée qu'au niveau régional
- Des prévalences de **souffrance psychique** et d'**idées suicidaires moins élevées** qu'au niveau régional. Depuis 2018, la prévalence des tentatives de suicide déclarées augmente
- **Des opinions vis-à-vis de la vaccination identiques** au niveau régional, les opinions favorables sont en légère diminution depuis 2018
- Les habitants du département considèrent plus souvent avoir une **alimentation équilibrée** que les habitants de la région. **Moins d'hommes** sont en surcharge pondérale dans le département
- **Les trois quarts des habitants déclarent pratiquer une activité physique plus de 30 minutes par jour.** Cette proportion est plus élevée qu'au niveau régional. La proportion de personnes sédentaires est en diminution depuis 2018 alors que la pratique d'activité physique est en augmentation
- Une proportion d'**actifs confrontés à des répercussions négatives du travail semblable** au niveau régional

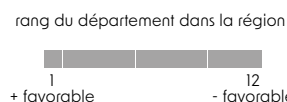
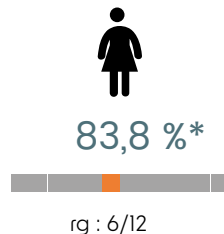
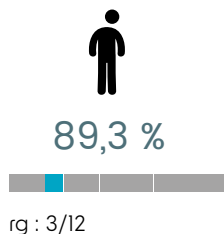
Une enquête réalisée par courrier au 1<sup>er</sup> semestre 2021 auprès d'un échantillon représentatif de 5 400 personnes de 18 ans ou plus habitant en Nouvelle-Aquitaine.



## perception de sa santé

**86,4%** des Pyrénéens-Atlantiques s'estiment en bonne santé (excellente / très bonne santé)

NA : 86,1 %<sup>ns</sup>



\* : différence significative au seuil de 10 %  
ns : différence non significative au seuil de 10 %

↘ [ valeur 2018 : 92,2 % ]



## conduites addictives

### TABAGISME

consommation quotidienne

16,2 %

NA : 18,5 %<sup>ns</sup>



15,2 %



17,1 %<sup>ns</sup>

\* : différence significative au seuil de 10 %  
ns : différence non significative au seuil de 10 %

[ valeur 2018 : NS ]

### VAPOTAGE

consommation quotidienne

3,9 %

NA : 3,8 %<sup>ns</sup>



[ valeur 2018 : eff <10 ]

### ALCOOL

consommation quotidienne

9,1 %

NA : 7,0 %\*



13,5 %



5,2 %\*

[ valeur 2018 : NS ]



## mal-être conduites suicidaires

### SOUFFRANCE PSYCHIQUE<sup>(1)</sup>

au cours du mois

22,4 %

NA : 28,0 %\*



14,4 %



29,8 %\*

(1) Cet indicateur évalue la détresse ou la souffrance psychologique à partir de 5 questions sur le niveau de nervosité, de découragement, de tristesse, de détente et le fait de se sentir malheureux

[ valeur 2018 : NS ]

### IDÉES SUICIDAIRES

au cours de l'année

6,0 %

NA : 9,3 %\*



6,6 %



5,5 %<sup>ns</sup>

[ valeur 2018 : NS ]

### TENTATIVES DE SUICIDE

au cours de la vie

8,9 %

NA : 10,9 %<sup>ns</sup>



7,2 %



10,3 %<sup>ns</sup>

\* : différence significative au seuil de 10 %  
ns : différence non significative au seuil de 10 %

↗ [ valeur 2018 : 4,8 % ]



## opinions vis-à-vis de la vaccination



**76,3%** des Pyrénéens-Atlantiques ont une opinion favorable de la vaccination

NA : 78,3 %<sup>ns</sup>

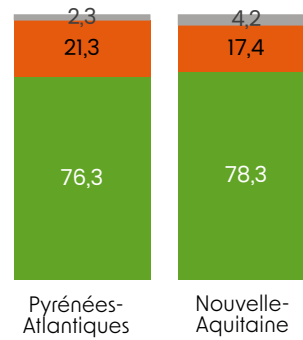


78,4 %



74,4 %<sup>ns</sup>

↘ [ valeur 2018 : 77,5 % ]



■ Opinion favorable  
 ■ Opinion défavorable  
 ■ Sans opinion

\* : différence significative au seuil de 10 %  
ns : différence non significative au seuil de 10 %



## nutrition

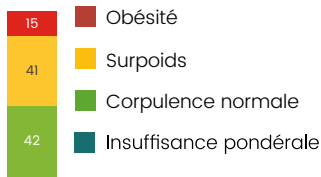


### ● SURCHARGE PONDÉRALE



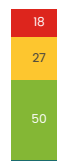
NA : 62,9 %\*

55,9 %



NA : 45,5 %<sup>ns</sup>

45,1 %\*



[ valeur 2018 : H : NS / ↗ F : 26,0 % ]

### ● ALIMENTATION ÉQUILIBRÉE

**80,6%** des Pyrénéens-Atlantiques jugent leur alimentation équilibrée

NA : 75,9 %\*



78,9 %



82,1 %<sup>ns</sup>

\* : différence significative au seuil de 10 %  
ns : différence non significative au seuil de 10 %

[ valeur 2018 : NS ]

### ● PERCEPTION DU POIDS

**52,3%** se trouvent trop gros

NA : 54,5 %<sup>ns</sup>



42,4 %



60,6 %\*

↗ [ valeur 2018 : 34,6 % ]



## activité physique



**76,9%** des Pyrénéens-Atlantiques pratiquent une activité physique de plus de 30 min par jour

NA : 69,5 %\*



77,5 %



76,2 %<sup>ns</sup>



54,9 %



57,0 %<sup>ns</sup>

\* : différence significative au seuil de 10 %  
ns : différence non significative au seuil de 10 %

↗ [ valeur 2018 : 67,6 % ]

↘ [ valeur 2018 : 64,0 % ]

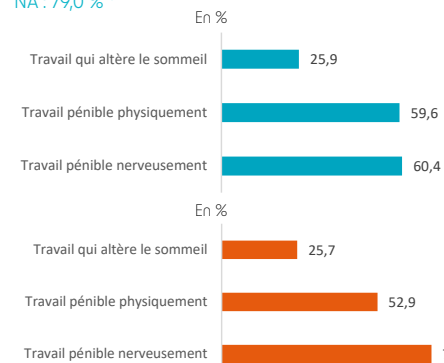


## santé au travail



**80,9%** des actifs confrontés à des répercussions négatives du travail

NA : 79,0 %<sup>ns</sup>



82,5 %



79,2 %<sup>ns</sup>

\* : différence significative au seuil de 10 %  
ns : différence non significative au seuil de 10 %

↗ [ valeur 2018 : NS ]



## PYRÉNÉES-ATLANTIQUES



### CONTEXTE

Initiée en 2018, la deuxième édition de l'enquête Zoom Santé Nouvelle-Aquitaine permet de dresser une photographie des comportements et des perceptions des Néo-Aquitains dans le domaine de la santé en 2021. Grâce à une méthodologie et un questionnaire comparables, les évolutions des indicateurs de santé ressentie ont pu être mesurées, compte tenu de la crise sanitaire intervenue depuis 2018, entraînant des modifications potentielles dans les modes de vie, avec des répercussions psychologiques, économiques, sanitaires et sociales. Ces indicateurs vont pouvoir, d'une part, alimenter le projet régional de santé (PRS) [1] et, d'autre part, être déclinés dans chacun des 12 départements de la région Nouvelle-Aquitaine.

### OBJECTIFS ET MÉTHODE

La deuxième édition de l'enquête Zoom Santé a été réalisée par voie postale entre le 7 mai et le 30 juin 2021, lors d'une période de couvre-feu, auprès de 5 400 adultes de 18 ans et plus habitant en Nouvelle-Aquitaine. Elle est représentative d'une part de la population adulte selon le sexe, l'âge, le type de commune et l'activité au niveau régional comme au niveau départemental. La méthodologie détaillée ainsi que les résultats ont déjà fait l'objet d'une publication sous la forme d'un rapport [2] accessible sur internet ([www.ors-na.org](http://www.ors-na.org)). Les principaux indicateurs de l'enquête ont été déclinés pour chacun des départements tout en mesurant leurs évolutions par rapport à 2018 et publiés dans douze plaquettes départementales ainsi que dans une plaquette régionale.

### BIBLIOGRAPHIE

[1] ARS Nouvelle-Aquitaine. COS (Cadre d'orientation stratégique) (2018-2028). Projet régional de santé (PRS) Nouvelle-Aquitaine. 2018. 29 p.

[2] DEBARRE J, ROCHE-BIGAS B, GIRAUD J. État de santé ressenti des habitants de Nouvelle-Aquitaine. Enquête Zoom Santé 2021. ORS Nouvelle-Aquitaine. Rapport n°131. Avril 2022. 72 p.

Vous pouvez télécharger cette publication sur:

[www.ors-na.org](http://www.ors-na.org) et

[www.nouvelle-aquitaine.ars.sante.fr](http://www.nouvelle-aquitaine.ars.sante.fr)