

zoom_sante

2021

OCTOBRE 2023

Enquête sur l'état de santé ressenti auprès de la population adulte

CORRÈZE



profil du territoire

25,8% âgés entre 18 et 39 ans

NA : 29,5 %

54,9% sont des femmes

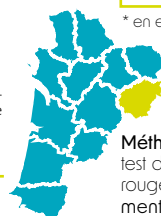
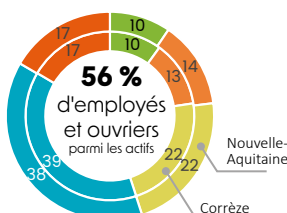
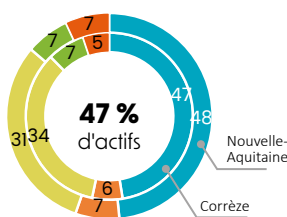
NA : 54,8 %

■ Actif occupé
■ Chômeur
■ Retraité
■ Inactif / autre
■ Étudiant

■ Agriculteur/artisan
■ Cadre et prof. int. supérieure
■ Profession intermédiaire
■ Employé
■ Ouvrier

41,8% âgés de 60 ans ou plus

NA : 37,4 %



descriptif de l'échantillon

2 642 envois valides*

508 répondants

19,3% de taux de retour

22,3% vivent seuls

NA : 19,0 %

48,6% ont un niveau inférieur au bac

NA : 42,3 %

* en excluant les retours NPAI (N'habite pas à l'adresse indiquée)

Méthode : Pour chacun des indicateurs présentés dans cette fiche, un test d'évolution entre 2018 et 2021 a été réalisé. Dans chaque trame rouge, est alors indiquée l'évolution depuis 2018 par : ↗ (une augmentation) ; ↘ (une diminution). La valeur 2018 est également rappelée dans ce cadre (excepté s'il n'y a pas d'évolution significative : dans ce cas, la mention NS (non significative) est notée).

FAITS MARQUANTS

- Une population plus souvent **âgée**, avec une population de **retraités** un peu plus élevée qu'au niveau régional
- Une **perception de son état de santé moins bonne** au niveau départemental
- Une **consommation quotidienne** d'alcool masculine moins importante qu'au niveau régional et en diminution depuis 2018
- Des **idées suicidaires et des tentatives de suicide déclarées plus fréquentes** qu'au niveau régional, et en augmentation depuis 2018
- Des **opinions relatives à la vaccination** identiques au niveau régional
- Des **indicateurs nutritionnels moins favorables** au niveau départemental, la prévalence des femmes en surcharge pondérale est en augmentation depuis 2018 ; la proportion la plus faible des départements néo-aquitains d'habitants considérant leur alimentation équilibrée, principalement chez les hommes
- Comme au niveau régional, **plus des deux tiers des habitants déclarent pratiquer une activité physique plus de 30 minutes par jour**
- Une proportion d'**actifs confrontés à des répercussions négatives du travail supérieure** au niveau régional, en particulier sur le fait que leur travail est fatiguant nerveusement

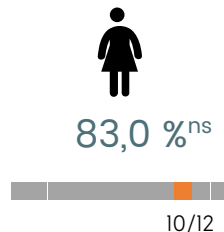
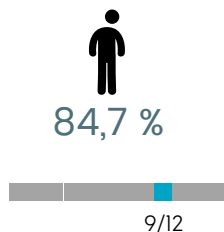
Une enquête réalisée par courrier au 1^{er} semestre 2021 auprès d'un échantillon représentatif de 5 400 personnes de 18 ans ou plus habitant en Nouvelle-Aquitaine.



perception de sa santé

83,7% des Corrégiens s'estiment en bonne santé (excellente / très bonne)

NA : 86,1 %*



rang du département dans la région



* : différence significative au seuil de 10 %
ns : différence non significative au seuil de 10 %

[valeur 2018 : NS]



conduites addictives

TABAGISME

consommation quotidienne

18,6 %

NA : 18,5 %^{ns}



18,8 %



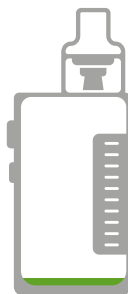
18,3 %^{ns}

VAPOTAGE

consommation quotidienne

4,6 %

NA : 3,8 %^{ns}



ALCOOL

consommation quotidienne

2,9 %

NA : 7,0 %*



4,3 %



eff < 10

* : différence significative au seuil de 10 %
ns : différence non significative au seuil de 10 %

[valeur 2018 : NS]

[valeur 2018 : NS]

↘ [valeur 2018 : 11,9 %]



mal-être conduites suicidaires

SOUFFRANCE PSYCHIQUE⁽¹⁾

au cours du mois

29,7 %

NA : 28,0 %^{ns}



22,0 %



35,8 %*

IDÉES SUICIDAIRES

au cours de l'année

11,4 %

NA : 9,3 %*



11,7 %



11,1 %^{ns}

TENTATIVES DE SUICIDE

au cours de la vie

15,1 %

NA : 10,9 %*



15,8 %



14,6 %^{ns}

(1) Cet indicateur évalue la détresse ou la souffrance psychologique à partir de 5 questions sur le niveau de nervosité, de découragement, de tristesse, de détente et le fait de se sentir malheureux

* : différence significative au seuil de 10 %
ns : différence non significative au seuil de 10 %

[valeur 2018 : NS]

↗ [valeur 2018 : 6,8 %]

↗ [valeur 2018 : 7,9 %]



opinions vis-à-vis de la vaccination



78,5% des Corrèziens ont une opinion favorable de la vaccination

NA : 78,3 %^{ns}

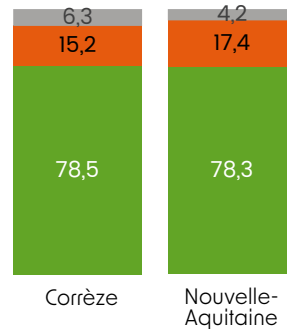


79,2 %



77,9 %^{ns}

[valeur 2018 : NS]



Opinion favorable
Opinion défavorable
Sans opinion

* : différence significative au seuil de 10 %
ns : différence non significative au seuil de 10 %



nutrition



● SURCHARGE PONDÉRALE



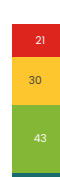
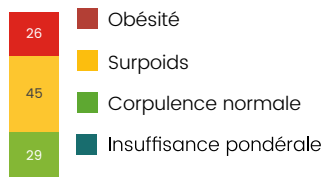
NA : 62,9 %^{ns}

70,9 %



NA : 45,5 %*

51,5 %*



[valeur 2018 : H : NS / F : 39,7 %]

● ALIMENTATION ÉQUILIBRÉE

69,4% des Corrèziens jugent leur alimentation équilibrée

NA : 75,9 %*



63,5 %



74,7 %*

* : différence significative au seuil de 10 %
ns : différence non significative au seuil de 10 %

[valeur 2018 : NS]

● PERCEPTION DU POIDS

58,7% se trouvent trop gros

NA : 54,5 %*



56,8 %



60,2 %^{ns}

[valeur 2018 : 46,9 %]



activité physique



67,7% des Corrèziens pratiquent une activité physique de plus de 30 min par jour

NA : 69,5 %^{ns}



69,3 %



66,4 %^{ns}



65,6 %



57,8 %*

* : différence significative au seuil de 10 %
ns : différence non significative au seuil de 10 %

[valeur 2018 : NS]

[valeur 2018 : NS]

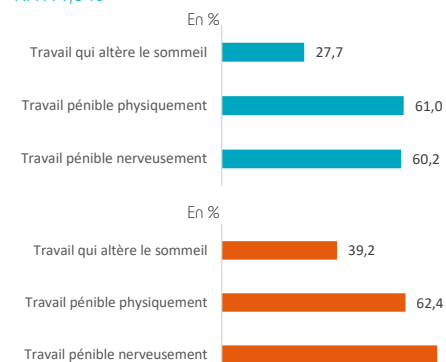


santé au travail



83,5% des actifs confrontés à des répercussions négatives du travail

NA : 79,0 %*



84,7%



[valeur 2018 : NS]

* : différence significative au seuil de 10 %
ns : différence non significative au seuil de 10 %

82,7 %^{ns}





CORRÈZE

CONTEXTE

Initiée en 2018, la deuxième édition de l'enquête Zoom Santé Nouvelle-Aquitaine permet de dresser une photographie des comportements et des perceptions des Néo-Aquitains dans le domaine de la santé en 2021. Grâce à une méthodologie et un questionnaire comparables, les évolutions des indicateurs de santé ressentie ont pu être mesurées, compte tenu de la crise sanitaire intervenue depuis 2018, entraînant des modifications potentielles dans les modes de vie, avec des répercussions psychologiques, économiques, sanitaires et sociales. Ces indicateurs vont pouvoir, d'une part, alimenter le projet régional de santé (PRS) [1] et, d'autre part, être déclinés dans chacun des 12 départements de la région Nouvelle-Aquitaine.

OBJECTIFS ET MÉTHODE

La deuxième édition de l'enquête Zoom Santé a été réalisée par voie postale entre le 7 mai et le 30 juin 2021, lors d'une période de couvre-feu, auprès de 5 400 adultes de 18 ans et plus habitant en Nouvelle-Aquitaine. Elle est représentative d'une part de la population adulte selon le sexe, l'âge, le type de commune et l'activité au niveau régional comme au niveau départemental. La méthodologie détaillée ainsi que les résultats ont déjà fait l'objet d'une publication sous la forme d'un rapport [2] accessible sur internet (www.ors-na.org). Les principaux indicateurs de l'enquête ont été déclinés pour chacun des départements tout en mesurant leurs évolutions par rapport à 2018 et publiés dans douze plaquettes départementales ainsi que dans une plaquette régionale.

BIBLIOGRAPHIE

[1] ARS Nouvelle-Aquitaine. COS (Cadre d'orientation stratégique) (2018-2028). Projet régional de santé (PRS) Nouvelle-Aquitaine. 2018. 29 p.

[2] DEBARRE J, ROCHE-BIGAS B, GIRAUD J. État de santé ressenti des habitants de Nouvelle-Aquitaine. Enquête Zoom Santé 2021. ORS Nouvelle-Aquitaine. Rapport n°131. Avril 2022. 72 p.

Vous pouvez télécharger cette publication sur:

www.ors-na.org et

www.nouvelle-aquitaine.ars.sante.fr