

2022

Synthèse des résultats

L'Observatoire régional de la santé Nouvelle-Aquitaine, à la demande de l'Agence régionale de la santé (ARS), a conduit durant le mois de mars 2022 la 2^e enquête « Santé & environnement intérieur » auprès des femmes éligibles* hospitalisées pour un accouchement dans une maternité de Nouvelle-Aquitaine.



1 mois d'enquête



4 215 naissances
en mars 2022 dans les
maternités participantes

(source PMSI-MCO)



2 523 femmes ont
renvoyé un questionnaire
soit un taux de réponse
de 60 %



2 473 questionnaires
exploitables et analysés
98 % des questionnaires reçus

Principaux enseignements

Une **amélioration des pratiques dans le change et l'alimentation** des nourrissons mais des points de vigilances identifiés (utilisation des lingettes)

Une **amélioration de l'identification des labels écologiques** et une importance grandissante de ce critère dans l'achat des produits d'entretien

Un niveau de **connaissance sur les risques pour la santé des produits d'intérieur** (meubles, sols, peinture, produits d'ambiance...) qui n'a pas évolué

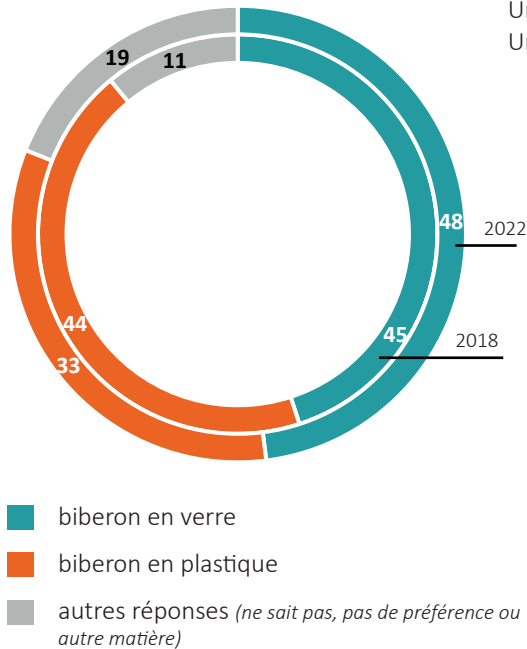
Une **place grandissante d'internet et des réseaux sociaux** dans les sources d'information

Des **inégalités sociales très marquées** aussi bien dans les connaissances des sources de pollution intérieure que des comportements adoptés

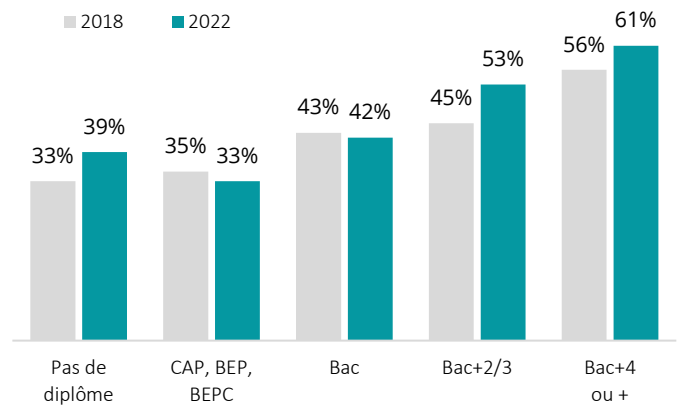
* le questionnaire n'était pas proposé aux mères de moins de 15 ans, celles sous tutelle et lorsque la santé de l'enfant ou de la mère ne le permettait pas.

Les soins portés au nourrisson

Un choix porté vers le *biberon en verre* qui augmente pour les plus diplômées

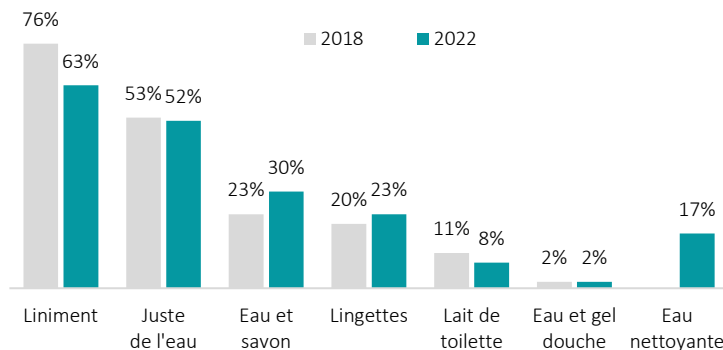


Un choix plus fréquemment porté sur le biberon en verre en 2022
Un accroissement des inégalités sociales derrière ce choix

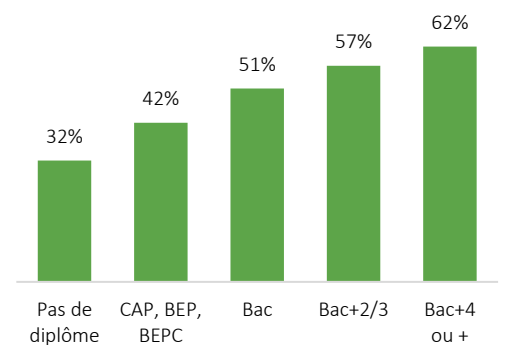


Des changements importants dans les produits utilisés pour le *change du nourrisson*

Baisse de l'utilisation du liniment et du lait de toilette, augmentation du recours à l'eau et au savon mais aussi aux lingettes

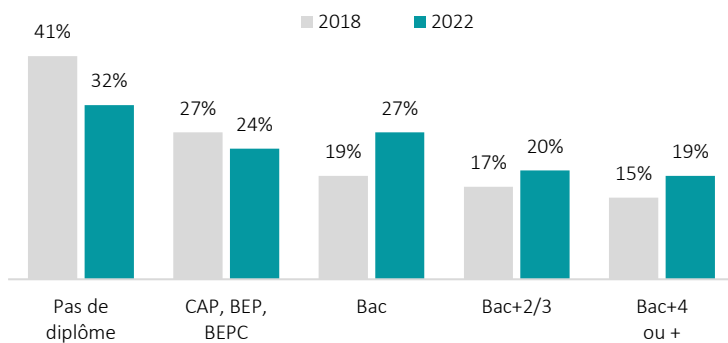


La recommandation de **nettoyer les fesses du nourrisson « juste avec de l'eau »** plus suivie par les mères les plus diplômées

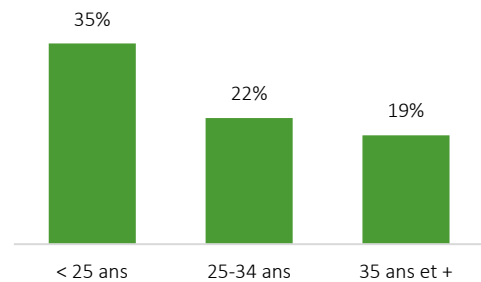


Une augmentation du recours aux *lingettes*

notamment chez les mères **les plus diplômées**



Des lingettes plébiscitées chez **les moins de 25 ans**



Le nettoyage du linge et des fruits et légumes

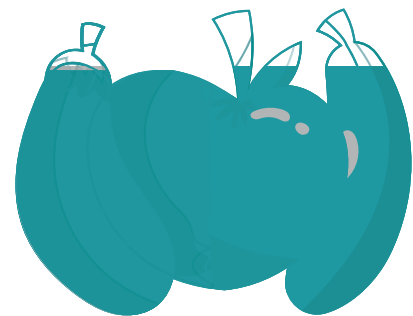
Des *recommandations* qui restent suivies à un niveau élevé



94 % des femmes lavent le linge du nourrisson avant la 1^{ère} utilisation (94 % en 2018)



79 % des femmes lavent les peluches (74 % en 2018)

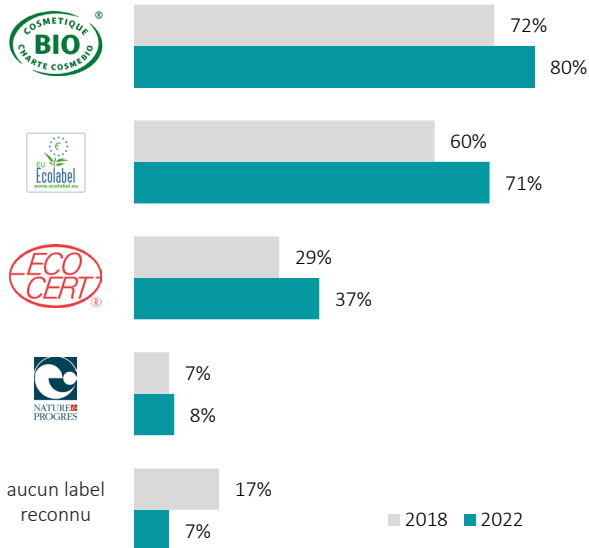


80 % des femmes lavent systématiquement les fruits et légumes (82 % en 2018)

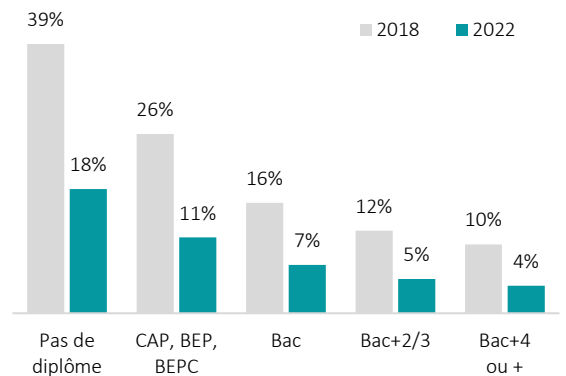
L'entretien de la maison

Des labels écologiques mieux identifiés, quel que soit le niveau de diplôme des mères

Connaissance des différents labels écologiques

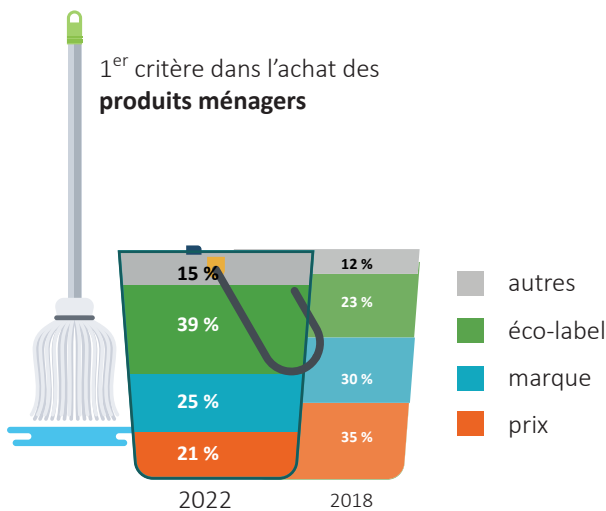


Absence de connaissance des labels écologiques selon le niveau de diplôme



La présence d'un label écologique privilégiée sur le prix dans l'achat des produits d'entretien

1^{er} critère dans l'achat des produits ménagers



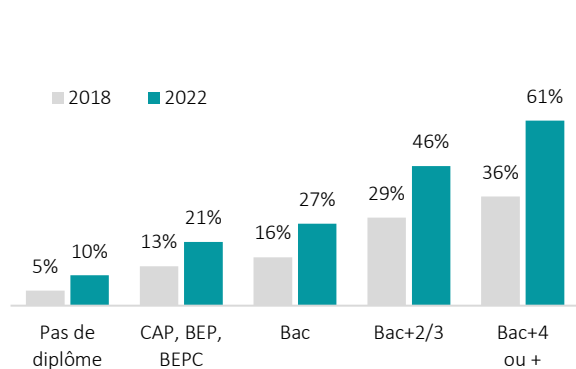
1^{er} critère avec la marque dans l'achat des produits d'hygiène et cosmétiques

| | 2022 | 2018 | |
|--------|--------------------------------|-----------------------------|----------------------|
| | Produits hygiène & cosmétiques | Produits hygiène corporelle | Produits cosmétiques |
| Autre | 19% | 14% | 14% |
| Label | 36% | 27% | 20% |
| Marque | 36% | 43% | 43% |
| Prix | 10% | 16% | 24% |

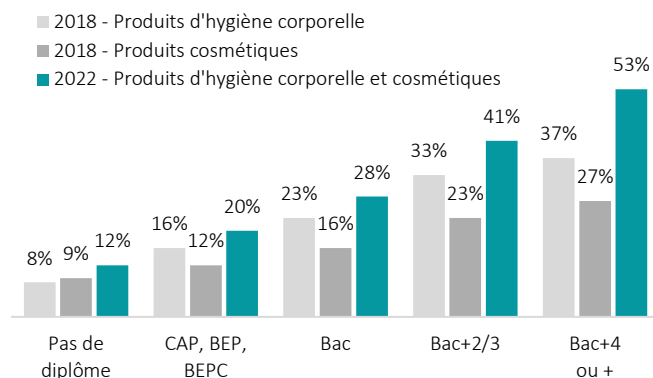


La présence d'un label écologique comme 1^{er} critère d'achat prend de l'importance, davantage encore chez les plus diplômées : les inégalités s'accroissent

Dans l'achat des **produits ménagers**

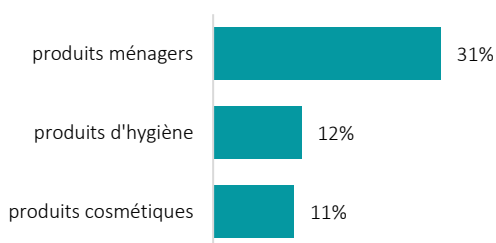


Dans l'achat des **produits d'hygiène et cosmétiques**

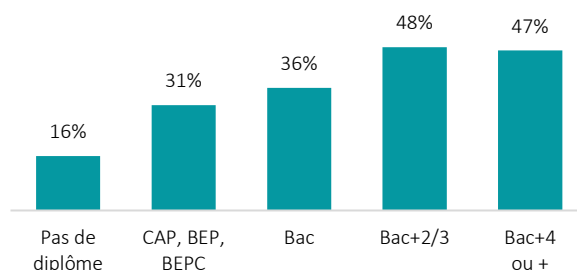


DIY : 4 femmes sur 10 rapportent fabriquer leurs propres produits d'entretien, une pratique moins répandue chez les moins diplômées

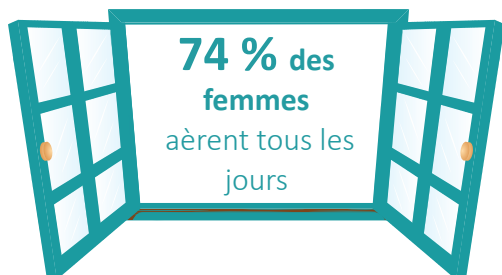
Fabrication de **produits maison**



Fabrication de produits maison **selon le niveau de diplôme**

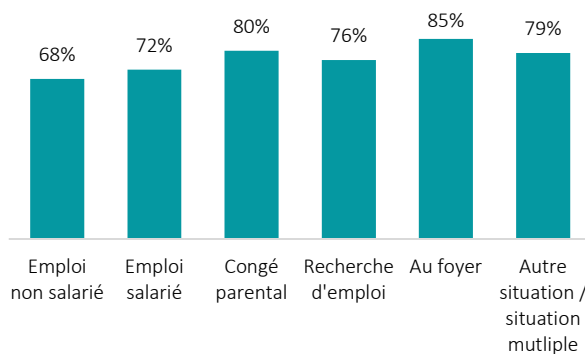


Une *aération quotidienne* du logement rapportée par trois quarts des femmes



En 2018, 80 % des femmes rapportaient aérer leur chambre tous les jours et 69 % leur séjour.

Une recommandation moins souvent appliquée chez celles qui occupent un emploi



Un *tabagisme* qui reste fréquent chez les moins diplômées

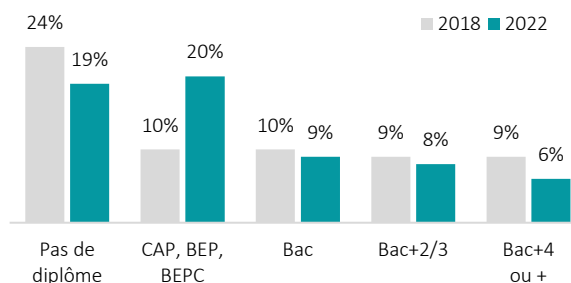


Usage du tabac au sein du foyer

10 %

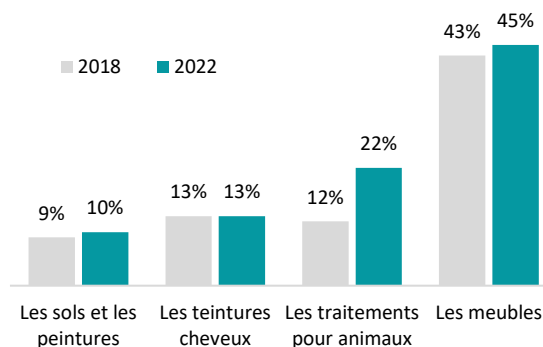
soit 21 % des foyers avec présence d'un fumeur dont 13 % de temps en temps ou régulièrement

Usage du tabac de temps en temps ou régulièrement au sein du domicile (parmi les femmes déclarant qu'une personne est fumeuse au sein du foyer)



Un niveau de *connaissance du risque* sur la santé des produits d'intérieur qui a peu évolué

Femmes n'identifiant pas le risque pour la santé



Une évolution contrastée de l'utilisation des produits présentant un risque pour la santé

Une utilisation des **produits d'ambiance** plus fréquente



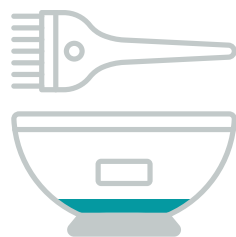
53 % des femmes utilisent des produits d'ambiance (48 % en 2018)

et une baisse de l'usage des **insecticides**



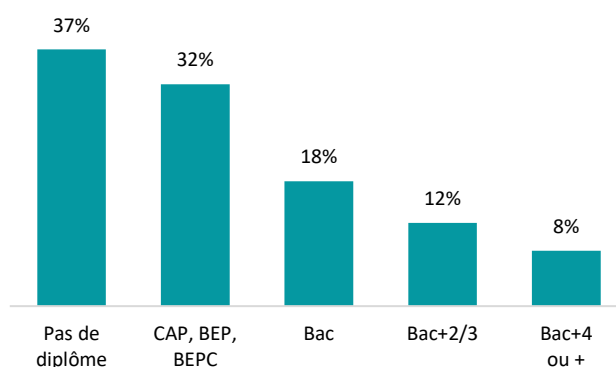
30 % des femmes utilisent des insecticides (35 % en 2018)

Un recours modéré aux teintures pour cheveux



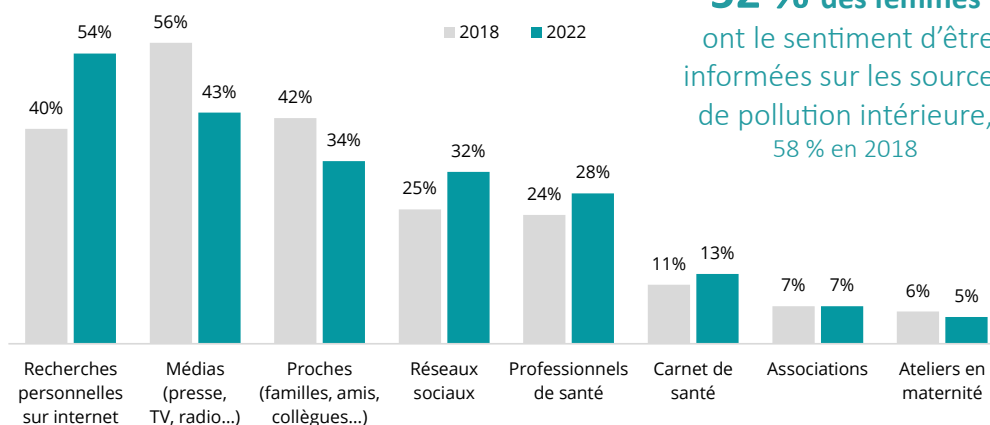
13 % des femmes utilisent de la teinture pour cheveux

mais plus fréquent chez les moins diplômées



Une transformation des sources d'information

Une baisse importante du recours aux médias traditionnels et aux proches au profit de recherches personnelles sur **internet** et des **réseaux sociaux**



52 % des femmes ont le sentiment d'être informées sur les sources de pollution intérieure, 58 % en 2018

Méthode

Il s'agit d'une **enquête transversale par auto-questionnaire** conduite en **mars 2022** dans les maternités de la région auprès des femmes venant d'accoucher répondant aux critères d'inclusion.

Comme la première enquête conduite par l'ARS en 2018, cette **deuxième enquête régionale** visait à produire un certain nombre d'indicateurs sur le niveau de perception des mères sur les sources de pollution intérieure, leur recours à l'information et leurs pratiques au quotidien.

Objectifs :

- Mesurer l'évolution des indicateurs entre la 1^{ère} et la 2^e enquête,
- Identifier des profils de population selon leurs comportements, leurs perceptions et leurs connaissances afin de mieux cibler les actions à venir,
- Identifier les sources d'information (ateliers de prévention, professionnels de santé...).

Conclusion

Cette seconde enquête « Santé & environnement intérieur » permet de suivre les évolutions dans les comportements et les connaissances des mères sur la pollution au sein du domicile. Si **les préférences des jeunes parents sur les soins du nourrisson évoluent plutôt positivement**, de même que les choix de produits d'entretien porteurs de labels écologiques, voire fabriqués (vinaigre blanc, savon noir...), **des différences importantes** dans ces comportements persistent **selon les indicateurs socio-économiques** (diplôme, âge, revenus...). Il en est de même du niveau de connaissance sur les sources de pollution intérieure, mieux identifiées par les mères les plus diplômées. Aussi, les actions de prévention développées telles que les ateliers nursing devraient davantage **cibler les personnes socialement les plus défavorisées**, en développant notamment les actions portées par les services de PMI.

Une **autre évolution importante**, vraisemblablement accélérée par les périodes de confinement vécues, porte sur les **moyens d'information utilisés** : les recherches personnelles sur **internet** et l'usage de **réseaux sociaux** comme sources d'information semblent progressivement remplacer les médias traditionnels et l'apport des proches (famille, amis...). Ils incitent les **sources d'information officielles** à être présentes **sur ses outils numériques** et correctement référencées pour apporter une information de qualité aux personnes qui la cherchent.

Remerciements :

L'Observatoire régional de la santé et l'Agence régionale de santé remercient le Réseau Périnat Nouvelle-Aquitaine et l'ensemble des professionnels de santé des maternités qui ont permis la bonne conduite de cette étude ainsi que l'ensemble des femmes interrogées dans le cadre de cette enquête pour leur collaboration. Les données obtenues sont très précieuses pour aider à orienter la politique régionale de prévention en santé environnementale.

Plaquette réalisée en décembre 2022 par l'ORS Nouvelle-Aquitaine à partir du rapport n° 152

Plus d'information :

Télécharger le [rapport complet](#)

Consulter le [site de l'ARS](#)

Consulter le site « [1000 premiers jours](#) »

Consulter le site du [Réseau Périnat Nouvelle-Aquitaine](#)

