

COMITÉ DE PILOTAGE

M. ALLIX, CH Henri Laborit
 Mme AUBRY, ARS
 Mme BAU, Unafam
 Mme BELAIR, Solidarités actives, CCAS
 M. BIDAULT, PJJ
 Mme BLOUIN, Unafam
 M. CLEMENT, ADSEA
 Mme DAUBIGNE, MdS Sud
 Mme DEBIOSSAC, Proxy Education Santé
 Mme DEBARRE, ORS Nouvelle-Aquitaine
 Mme DECHEZELLE, Action Emploi
 Mme DIOT-MILLOT, CSAPA, CIPAT
 Mme DURAND, CSAPA, Tourniquet
 M. GABIGNON, Habitat de la Vienne
 Mme GUILLEUX, ville de Châtelleraut
 Mme GUILLIEC, ADAPGV
 Mme HEE, développement social et
 solidaire, ville
 M. HENRY, AIDES-CAARUD 86
 Mme JOURDAIN, Unafam
 Mme KAYS, psychologue
 Mme LAPEYRE-BONNIN, ANPAA
 Mme LEBLANC, ANPAA
 M. LECLAIRE, Mouvement Vie libre
 Mme MARCHEIX, DD86, ARS
 Mme MAZIERES, SISA
 Mme PAHEROO, CHRS Ferme de l'Espoir
 M. QUINTIN, CSAPA, Unité A-PPROCHE
 Mme RAMDANE MOUSSAOUI, MJC
 Renardières
 Mme ROBERT, ville de Châtelleraut
 Mme ROY, Unafam
 Mme SAUMUR, MdS Nord
 Mme SOUVIGNON, Mission Locale Nord
 Vienne
 Mme TOURNADRE, IREPS

AUTEURE

Mme DEBARRE, ORS Nouvelle-Aquitaine

REMERCIEMENTS

L'équipe de l'ORS remercie particulièrement Sonia Robert et le groupe de travail ainsi que les personnes qui ont répondu à l'enquête.

LES BESOINS DE FORMATION ET D'INFORMATION SUR LA SANTE MENTALE ET LES ADDICTIONS DES ACTEURS DU CHATELLERAUDAIS

DANS LE CADRE DU CONTRAT LOCAL DE SANTE DE CHATELLERAULT

CONTEXTE

Dans le cadre de son Contrat Local de Santé, la commune de Châtelleraut a sollicité une étude sur la thématique de la santé mentale en 2015. Grâce à cette étude et face aux résultats obtenus, un groupe de travail, composé d'acteurs locaux de différents champs (sanitaire, médico-social, socio-éducatif, associatif...), a pu mettre en évidence plusieurs axes d'intervention sur la santé mentale et les addictions. Trois axes sont définis :

- Axe 1 : Information et sensibilisation du grand public
- **Axe 2 : Coordination, sensibilisation et échanges de pratiques entre professionnels**
- Axe 3 : Accès aux soins et aux services pour la population.

Le groupe de l'axe 2 a souhaité, en priorité, réaliser une enquête de besoins afin de pouvoir proposer aux acteurs un programme de formation adapté aux problématiques qu'ils rencontrent. Cette enquête est financée par l'Agence régionale de santé de Nouvelle-Aquitaine (ARS).

● OBJECTIF

L'objectif de cette enquête est de recueillir et prioriser les besoins de formation et d'information en santé mentale et sur les addictions des acteurs exerçant sur le Châtelleraudais.

● MÉTHODE

Une enquête en ligne a été mise en place auprès des référents des structures identifiées fin novembre 2017. Un mail de relance a été envoyé 3 semaines après l'envoi initial. Le questionnaire a été structuré en quatre parties : caractéristiques du répondant, perception de son niveau de connaissances en addiction/santé mentale, confrontation et difficultés lors de la pratique professionnelle et recueil des besoins de formation/information ou échanges de pratiques. Il a été validé lors de la séance de travail du 9 novembre 2017.

● POPULATION ENQUETEE

La population enquêtée regroupe des bénévoles ou professionnels exerçant sur le secteur de Châtelleraut dans le domaine de la santé (établissement, professionnels de santé, médecine du travail, sécurité sociale), au sein des centres sociaux ou des collectivités locales, ou dans le domaine de l'emploi et de l'insertion, de l'habitat, de l'éducation et des associations.

- **TAUX DE PARTICIPATION** : Une **participation globale de 35 %** a été enregistrée, variable selon les domaines. 136 mails ont été envoyés (et 133 pour la relance), 47 réponses ont pu être exploitées sur 52 reçues. Sur les 47 répondants, 3 sont bénévoles et 44 sont des professionnels. 30 % exercent en collectivités locales, 17 % en centre social et 17 % en association.

RESULTATS

➤ PERCEPTION DE SON NIVEAU DE CONNAISSANCES EN SANTE MENTALE ET ADDICTIONS (Fig 1)

- Moins d'une personne interrogée sur quatre considère que son niveau de connaissance en santé mentale et en addictions est bon.
- Près des trois quarts des personnes interrogées estiment que leur niveau de connaissances en addictions est « moyen » (62 % pour la santé mentale).
- Le niveau de connaissances est perçu comme « mauvais » plus souvent pour la santé mentale (n=8) que pour les addictions (n=2).

➤ CONFRONTATION AUX PROBLEMATIQUES ETUDIEES ET DIFFICULTES LORS DE LA PRATIQUE PROFESSIONNELLE (Fig. 2)

- La quasi-totalité des personnes interrogées (98 %) sont confrontées aux problématiques liées aux addictions. Parmi elles, 18 % éprouvent fréquemment des difficultés sur ce sujet (80 % parfois).
- 93 % des personnes interrogées sont confrontées aux problématiques de santé mentale (7 % toujours). Parmi elles, 45 % en éprouvent fréquemment ou toujours des difficultés (55 % parfois).

FIG. 1 PERCEPTION DE SON NIVEAU DE CONNAISSANCES EN SANTE MENTALE ET ADDICTIONS (EN %)

■ Plutôt mauvais (peu d'informations à ce sujet)
■ Plutôt moyen (quelques connaissances)
■ Plutôt bon (Connaissances mises à jour)



Addiction

Santé mentale

Source : Enquête auprès des acteurs Châtelleraudais, 2018
Exploitation : ORS Nouvelle-Aquitaine

FIG. 2 FREQUENCE DE CONFRONTATION AUX PROBLEMATIQUES ADDICTION ET SANTE MENTALE DANS SA PRATIQUE PROFESSIONNELLE

■ Jamais ■ Parfois ■ Souvent ■ Toujours



Addiction

Santé mentale

Source : Enquête auprès des acteurs Châtelleraudais, 2018
Exploitation : ORS Nouvelle-Aquitaine

➤ BESOINS PERSONNELS ET COLLECTIFS DE FORMATION ET D'INFORMATION

- Sur les 47 personnes interrogées, 40 expriment un besoin de formation soit 85 %.
- Pour plus des trois quarts de ces personnes, ce besoin de formation concerne la santé mentale et les addictions. Seules 3 personnes expriment un besoin uniquement sur la santé mentale et 3 uniquement sur les addictions.
- Pour 38 personnes, il s'agit d'un besoin personnel (81 %) et pour 31 personnes d'un besoin collectif (2/3). 21 % ne se prononcent pas pour les besoins collectifs.

Les publics engendrant le plus de difficultés pour les professionnels...

... concernant la santé mentale sont...

les personnes en situation de précarité (33 %)
les adultes (sans distinction)(17 %)
les personnes en situation d'handicap (17 %)

...concernant les addictions sont...

les personnes en situation de précarité (37 %)
les adultes (18 %)
les personnes en situation d'handicap (12 %)
les adolescents et jeunes enfants (12 %)

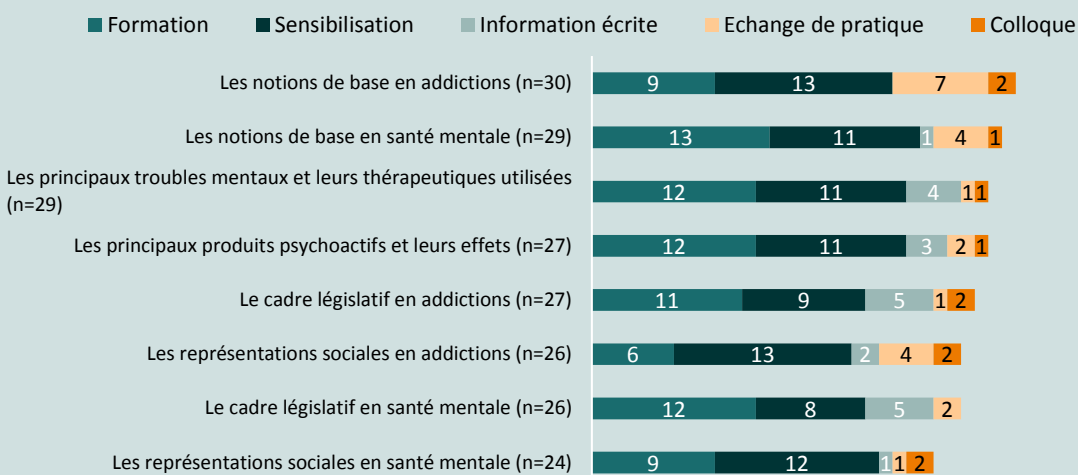
➤ DOMAINES THEMATIQUES DE BESOINS DE FORMATION ET D'INFORMATION

Les personnes ayant exprimé un besoin de formation ont été interrogées sur les domaines à renforcer. Pour chacune des thématiques choisies, le besoin était détaillé ainsi que le format souhaité (formation, sensibilisation, information écrite, échange de pratique ou colloque).

- **1^{er} domaine thématique choisi : « l'approfondissement des connaissances » pour 78 % des personnes interrogées (37/47)**

Dans cette thématique, l'approfondissement des notions de base en addictions et en santé mentale est le plus souvent choisi. Puis, les connaissances sur les principaux troubles en santé mentale ou les principaux produits psychotiques ont besoin d'être renforcé. Le cadre législatif et les représentations sociales en addictions et en santé mentale sont également majoritairement cités. Pour chacun de ces domaines, la formation ou une sensibilisation sont le plus fréquemment plébiscités (Fig 3).

FIG.3 THEMES CHOISIS SELON LE FORMAT SOUHAITE DANS LA THEMATIQUE SUR L'APPROFONDISSEMENT DES CONNAISSANCES (EN EFFECTIF)



Source : Enquête auprès des acteurs Châtelleraudais, 2018
Exploitation : ORS Nouvelle-Aquitaine

- **« L'orientation, les réseaux et les échanges entre les acteurs » : 2^{ème} domaine thématique choisi pour 77 % des personnes interrogées (36/47)**

Ce besoin concerne la santé mentale ET les addictions pour 80 % des répondants, uniquement la santé mentale pour 12 % et uniquement les addictions pour 6 %. Le format de restitution souhaité peut être une sensibilisation (n=10) ou une formation (n=8) mais également un échange de pratique pour 9 personnes interrogées.

- **Le « repérage des troubles » est le 3^{ème} domaine choisi par 64 % des personnes interrogées (30/47)**

Ce besoin concerne la santé mentale ET les addictions pour 80 % des répondants, uniquement la santé mentale pour les 20 % restant. Le format de restitution souhaité est majoritairement une formation pour 18 personnes interrogées.

- **Dernière thématique choisie pour 49 % des personnes interrogées (23/47) : « la prévention et la promotion de la santé »**

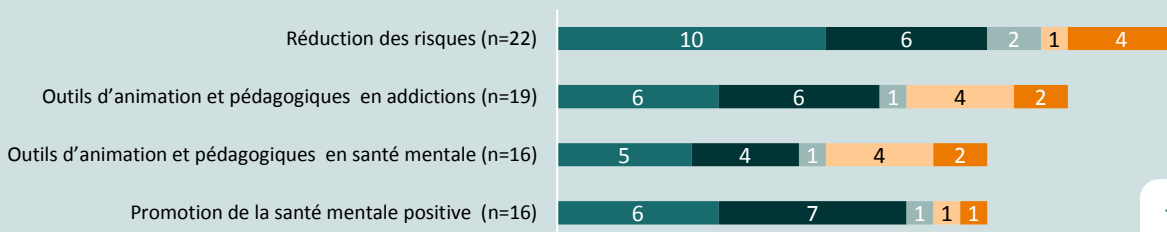
La réduction des risques est le thème le plus fréquemment choisi, suivi par une information sur les outils d'animation et pédagogiques en addictions (Fig.4 en page suivante). Le format voulu est la formation ou la sensibilisation.

- **Autres thématiques proposées par les répondants**

Quatre autres thématiques ont été proposées : la précarité et la santé mentale, un colloque sur la santé mentale, le suicide et les violences faites aux femmes.

FIG.4 THEMES CHOISIS ET FORMATS SOUHAITES DANS LA THEMATIQUE SUR LA PREVENTION ET LA PROMOTION DE LA SANTE (EN EFFECTIF)

■ Formation ■ Sensibilisation ■ Information écrite ■ Echange de pratique ■ Colloque



Source : Enquête auprès des acteurs Châtelleraudais, 2018
Exploitation : ORS Nouvelle-Aquitaine

Conclusion

Cette enquête exploratoire menée auprès des acteurs du Châtelleraudais a un taux de réponse satisfaisant et une représentation dans tous les domaines d'activités ciblés. Elle conforte la nécessité de proposer des formations et de fédérer des groupes d'échanges de pratiques sur la santé mentale et les addictions, même si les acteurs ont exprimés plus de difficultés dans leurs pratiques vis-à-vis de la santé mentale, et particulièrement face à des personnes en situation de précarité. Les besoins de formation ou d'approfondissement recensés sont par ordre de priorité :

- Une formation /sensibilisation sur les notions de base en santé mentale et en addictions,
- Une combinaison entre une formation/sensibilisation et une partie échanges de pratiques sur l'orientation et les connaissances des réseaux
- Une formation/sensibilisation sur le repérage des troubles,
- Une formation/sensibilisation sur la réduction des risques.

> Perspectives

Après un état des lieux des offres de formations existantes sur le secteur de Châtellerault et de la Vienne, le groupe de travail souhaite proposer un listing de formations existantes aux personnes intéressées. Cette offre de formations se baserait dans un premier temps sur les notions de base, et s'élargirait ensuite à des thématiques plus spécifiques.

> Une démarche en lien avec les 2 autres axes du groupe de travail

Ces différentes perspectives doivent se faire en lien avec les objectifs des 2 autres axes du groupe de travail. En effet, l'axe 1, nommé « sensibilisation et information au grand public », a pour objectif de diffuser ou d'optimiser la diffusion de l'information sur les structures, actions et réseaux existants. L'axe 3, « accès aux soins et aux services pour la population », permettra de mettre en place une cellule de gestion de cas complexes, par l'intervention d'une équipe mobile pluri professionnelle. Cette dernière pourra être proposée, lors de séance d'échanges de pratiques si les cas le justifient.

Juin 2018

SOURCE PUBLICATION

Cette publication est téléchargeable sur le site de l'ORS NA (www.ors-na.org) & ESPRIT (www.esprit-poitou-charentes.com).



• SIÈGE

102 Bd Maréchal Juin
33000 BORDEAUX
05.56.56.99.60

• Antenne de LIMOGES

4 Avenue de la Révolution
87000 LIMOGES
05.55.32.03.01

• Antenne de POITIERS

203 Route de Gençay
86280 SAINT-BENOÎT
05.49.38.33.12

✉ contact@ors-na.org

🌐 www.ors-na.org

